

Мебельная компания «МиФ»

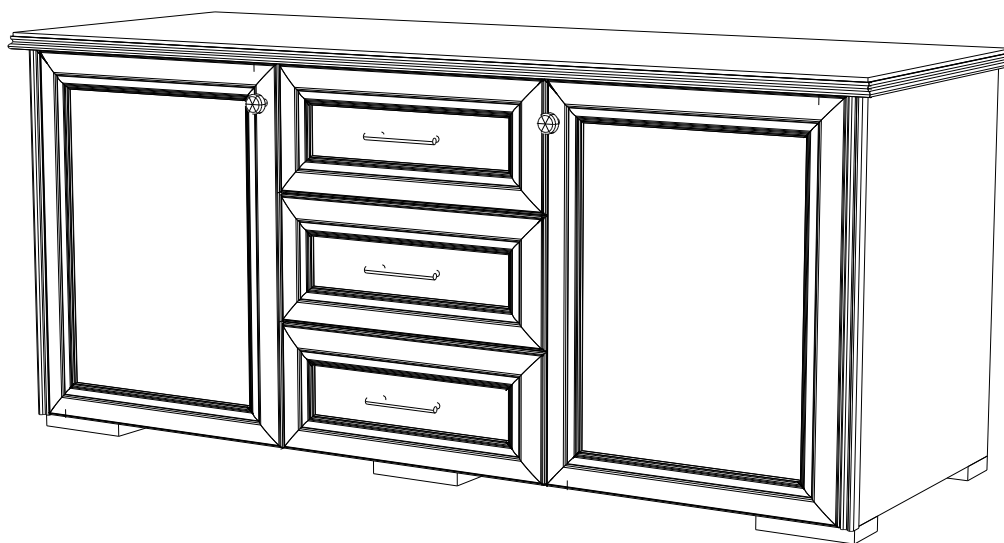
Паспорт изделия

Инструкция по сборке и эксплуатации мебели

Набор мебели для гостиной «Парма»

Тумба ТВ

1488x648x544 (ШxВxГ)



Модульная система производится в цвете:
Сандал Светлый / Дуб Венге.

МИФ
МЕБЕЛЬНАЯ КОМПАНИЯ

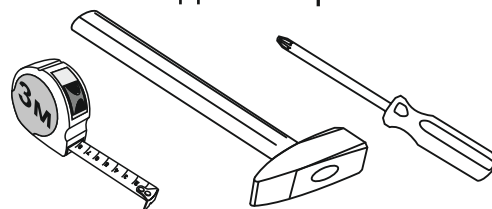
Россия, Пензенская область,
г. Пенза, ул. Аустрина, 139 а
Телефон: (8412) 20-20-37 (многоканальный)
(8412) 20-20-34, 20-20-35, 90-90-44
Электронная почта: mif-penza@mail.ru
Сайт: www.mebelmif.ru

Комплектовочная ведомость на детали

Упаковка №	Наименование	Цвет детали в комплектации:	Размеры, мм	Кол-во, шт.	№
		Сандал Светлый / Дуб Венге			
1	Вязка	Сандал Светлый / Дуб Венге	1404x504	1	2
1	Перегородка левая	Сандал Светлый / Дуб Венге	594x489	1	5
1	Перегородка правая	Сандал Светлый / Дуб Венге	594x489	1	6
1	Полка	Сандал Светлый / Дуб Венге	458x458	2	7
1	Боковина ящика	Сандал Светлый / Дуб Венге	140x450	6	8
1	Задняя стенка ящика	Сандал Светлый / Дуб Венге	140x394	3	9
1	Передняя стенка ящика	Сандал Светлый / Дуб Венге	140x394	3	10
1	Задняя стенка (ЛДВП)	Белый	303x1418	2	11
1	Дно ящика (ЛДВП)	Белый	408x432	3	12
1	Брус соединительный		1404	1	1
2	Створка	Сандал Светлый / Дуб Венге	597x465	2	15
2	Фасад ящика	Сандал Светлый / Дуб Венге	197x465	3	16
3	Боковина правая	Сандал Светлый / Дуб Венге	610x504	1	4
3	Боковина левая	Сандал Светлый / Дуб Венге	610x504	1	13
3	Крышка	Сандал Светлый / Дуб Венге	1476x538	1	14
4	Фурнитура				

Сборку рекомендуется производить с помощью специалиста, так как неправильная сборка может привести к нежелательным последствиям. Инструкция даст Вам необходимые рекомендации по сборке, порядка которого просим Вас придерживаться. Перед сборкой внимательно ознакомьтесь с инструкцией, проверьте комплектность фурнитуры и разберите ее по назначению.

необходимый инструмент
для сборки



Также необходим инструмент для сверления отверстий диаметром 4мм.

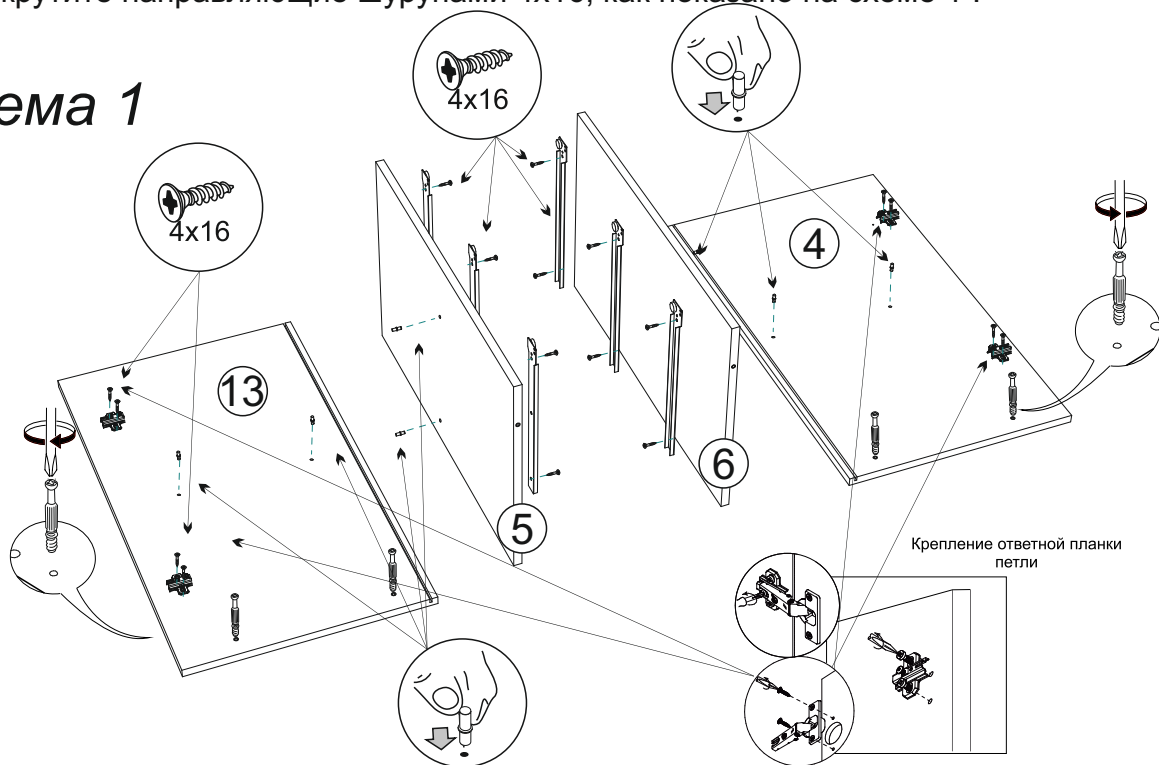
Шток эксцентриковой стяжки  12шт	Эксцентриковая стяжка  12шт	Уголок RV8  12шт	Петля вкладная  4шт	Заглушка эксцентрика  12шт	Опора 150x80x22мм  6шт
Евровинт 6x50  28шт	Гвоздь 1,6x25  10шт	Шуруп 4x16  40шт	Шуруп 4x30  30шт	Заглушка для евровинта  28шт	Винт М4х45 (универсальный)  8шт
Ключ для евровинта  1 шт	Ручка (96 мм)  3шт	Ручка  2шт	Направляющие ПВШ 450 (комплект)  3шт	Полкодержатель  8шт	

Схема сборки модуля : Тумба ТВ «Парма»

1.Сборку необходимо производить вдвоём на чистой, ровной поверхности. Предварительно, перед сборкой определить место установки изделия. Вскрыть пакеты и согласно схеме сборки прикрепить необходимую фурнитуру в отверстия. После этого можно приступать к сборке согласно схемам.

2.На боковины №13 и 4 при помощи шурупов 4x16 прикрепите ответные планки петель, вкрутите штока эксцентриковых стяжек, вставьте полкодержатели, на перегородки №5 и 6 прикрутите направляющие шурупами 4x16, как показано на схеме 1 .

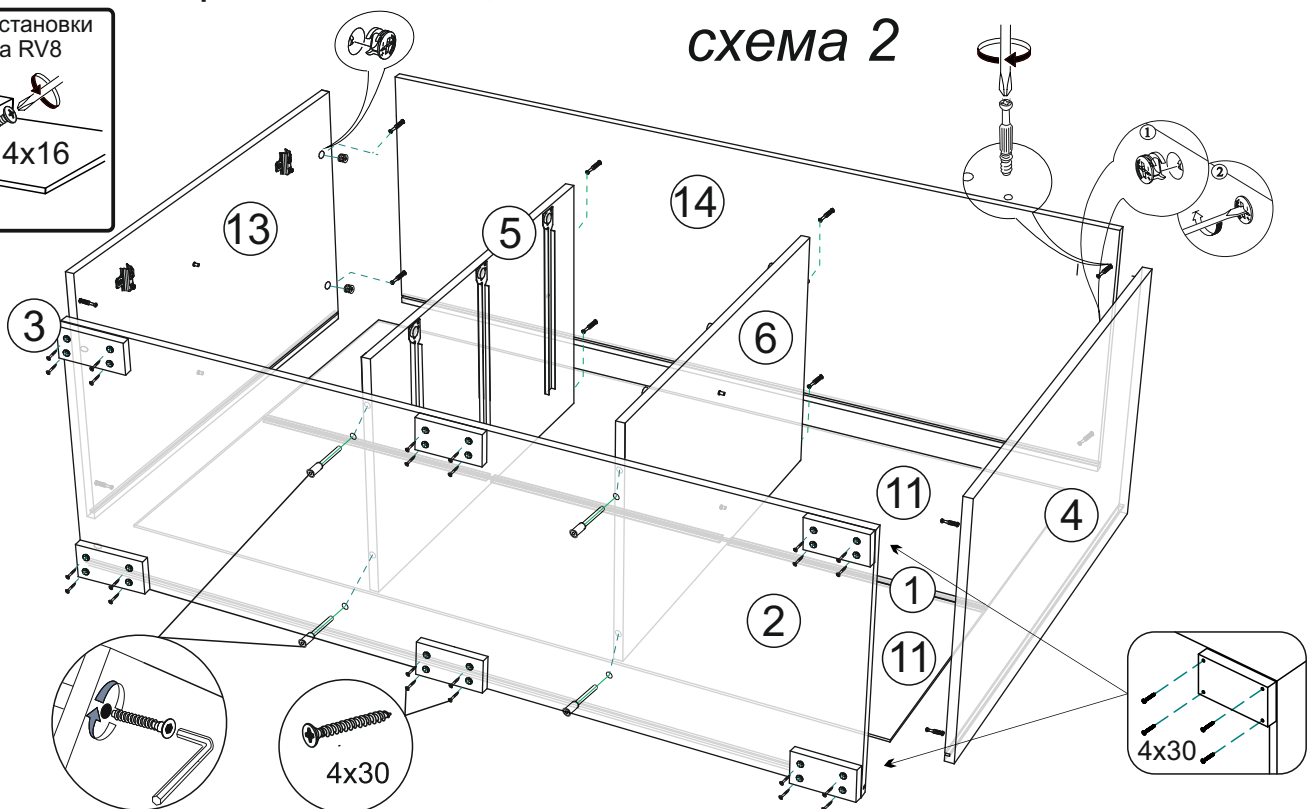
схема 1



2.Соберите каркас Тумбы ТВ. Для этого соедините боковины №13,4 и перегородки №5,6 с вязкой №2 при помощи эксцентриковых стяжек и евроинтов. **Шурупами 4x30 закрепите опоры к нижней вязке 2 так, что бы края опор заходили на торцы боковин 4,13 (схема 2).** Вставьте задние стенки (ЛДВП) №11 в пазы на боковинах и в паз вязки №2 соединив между собой брусом соединительным №1. Затем присоедините крышку №14 при помощи эксцентриковых стяжек как показано на схеме 2. Переверните Тумбу ТВ лицевой стороной вниз и проверив диагональ Тумбы ТВ, **зафиксируйте ЛДВП уголками Rv8 с саморезами 4x16 и гвоздями.**

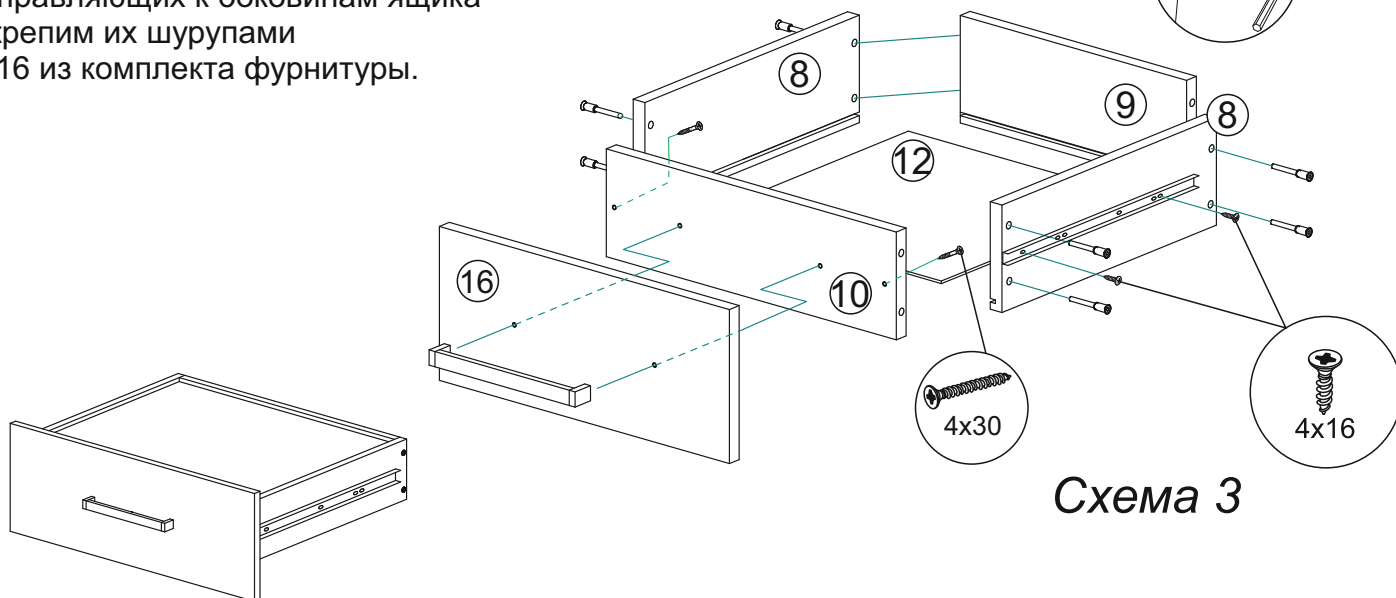


схема 2

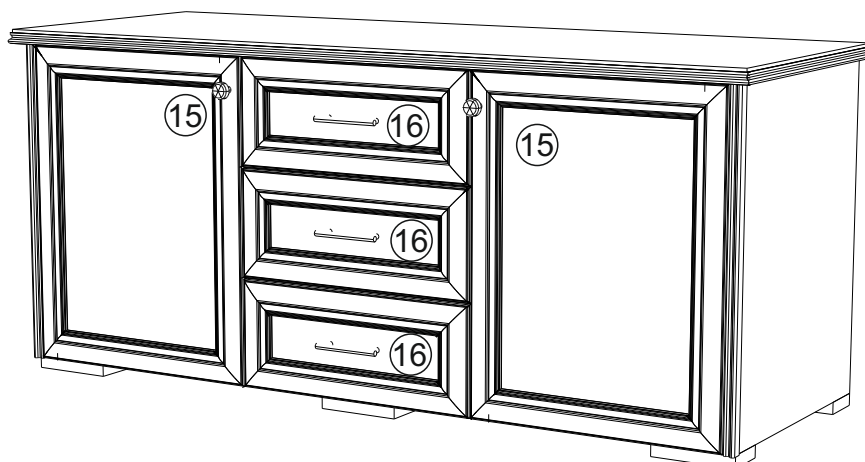
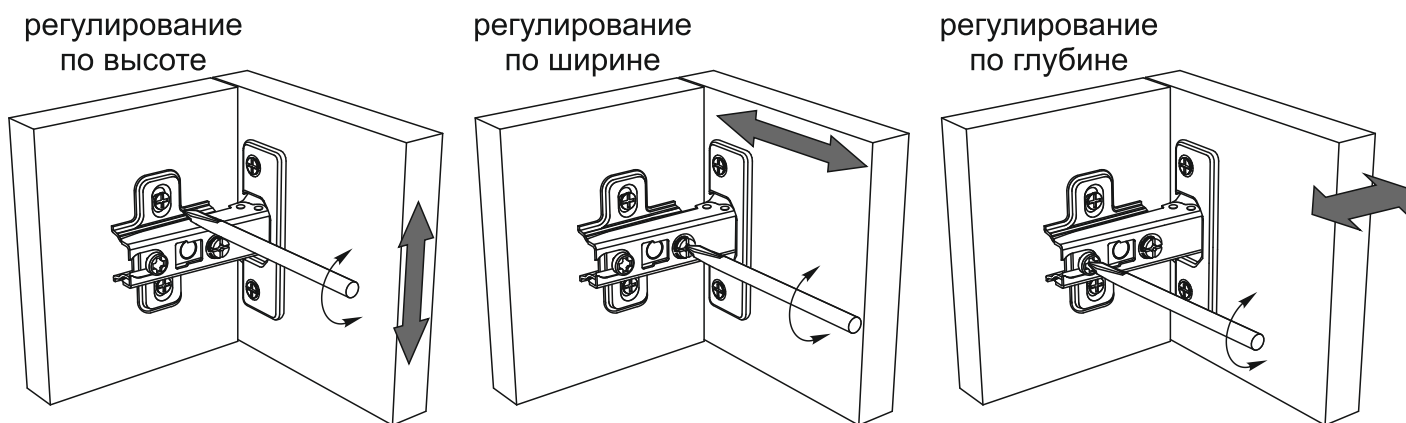


4. Собираем ящики, как показано на схеме 3:

- евровинтами соединяем детали ящика позиции (8,9)
- дно ящика (поз. №12) устанавливается в паз при сборке ящика.
- Затем устанавливается позиция №10, закрепляем фасад ящика, устанавливаем ручку.
- Устанавливаем ответные части направляющих к боковинам ящика и крепим их шурупами 4x16 из комплекта фурнитуры.



5. Установите комод на место. Установите полки №7. Закрепите петли на створках. Створки №15 крепятся к боковинам №4 и №13. Закрепите ручки винтами M4x45, обрезав их до нужной длины (в створках №15 отверстия под ручки определите самостоятельно) зазоры отрегулируйте по схеме.



Инструкция по уходу за мебелью и правила эксплуатации

Для поддержания надлежащего внешнего вида и увеличение срока эксплуатации рекомендуется соблюдать следующие общие правила:

1. Мебель должна эксплуатироваться в сухих и теплых помещениях, имеющих отопление и вентиляцию при температуре воздуха не ниже +1° и не выше +40°, относительной влажности 65-85%.
2. Расположение мебели ближе одного метра от отопительных приборов и других источников тепла, а также под прямыми солнечными лучами, вызывает ускоренное старение покрытия и деформацию мебельных щитов.
3. Поверхность деталей мебели следует оберегать от попадания влаги во избежание разбухания каркасов, фасадов и столешницы, отклеивания кромок на боковых поверхностях.
4. Следует оберегать поверхность мебели и ее конструктивные элементы от механических повреждений, которые могут быть вызваны воздействием твердых предметов, абразивных порошков, а также чрезмерными физическими нагрузками.
5. Изделия мебели необходимо устанавливать на ровные поверхности.
6. Рекомендуется для чистки преимущественно пользоваться мягкой тканью или замшей, смоченной и хорошо отжатой перед использованием. Всегда тщательно высушивайте (протирайте сухой тканью) смоченные участки по окончании чистки. Не следует использовать средства, обладающие абразивными свойствами, а также губки с покрытием из металлического волокнообразного или стружечного материала при чистке.
7. В процессе эксплуатации мебели возможно ослабление крепежной фурнитуры, необходимо осуществлять «затяжку» всех изделий металлофурнитуры, осуществляющих крепеж и регулировку узлов, обеспечивающих открывание и трансформацию подвижных элементов.

Общие технические указания по сборке.

Для удобства транспортировки и предохранения от повреждений, мебель поставляется в разобранном виде в индивидуальной упаковке. Вы можете собрать ее самостоятельно, либо воспользоваться услугами квалифицированных сборщиков. Не приступайте к сборке, не ознакомившись с инструкцией!

Проверить комплектность каждой упаковки, согласно комплектовочной ведомости. **При обнаружении дефектов или не комплектности к сборке не приступать. Обратитесь к продавцу.** ВНИМАНИЕ! Не рекомендуется одновременно вынимать детали из всех упаковок во избежание их смешивания (можете перепутать детали). Проверить наличие фурнитуры.

Во избежание перекосов и повреждений, а также загрязнения мебели, сборку производить на ровном полу, покрытом тканью или бумагой. Необходимо соблюдать осторожность, чтобы не повредить поверхность деталей. В сборке сложных и больших изделий желательно участие двух человек. Перед началом сборки необходимо определить расположение деталей в изделии в соответствии со схемами сборки и инструкцией.

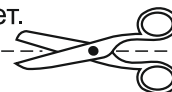
Производитель оставляет за собой право вносить незначительные изменения в конструкцию, не изменяющую внешний вид и дизайн изделия без предварительного уведомления.

Поставщик гарантирует соответствие товаров требованиям ГОСТа 16371-14 при соблюдении условий транспортировки, хранения, сборки (для мебели поставляемой в разобранном виде), эксплуатации.

Гарантийный срок эксплуатации мебели: детской и для общественных помещений - 18 месяцев, бытовой – 24 месяца. Гарантийный срок при розничной продаже через торговую сеть исчисляются со дня продажи мебели, но в пределах 30 месяцев со дня ее изготовления. Срок эксплуатации 10 лет.



Россия, 440054, г.Пенза,
ул. Аустрина, д. 139А
Телефон: +7(8412)20-20-37
E-mail: mif-penza@mail.ru
<http://mebelmif.ru>



отрезать и
приклеить

Набор мебели для гостиной «Парма» Тумба ТВ

Соответствует
ГОСТ 16371-93
ТР ТС 025/2012
TC RU C-RU.AI24.B.01044.

Дата изготовления: 20____ год
Гарантийный срок эксплуатации 24 мес.
Срок службы изделия 10 лет.
Материал: ЛДСП МДФ