

Правила эксплуатации и инструкции по уходу за мебелью

Для поддержания надлежащего внешнего вида и долговечности мебели рекомендуется соблюдать следующие правила.

1. Мебельная продукция должна эксплуатироваться в сухих и теплых помещениях, имеющих отопление и вентиляцию, при температуре воздуха от +10°C до +40°C, относительной влажности 45-70%.
2. Устанавливать мебельную продукцию рекомендуется не менее 50-60 см от источника тепла во избежание ускоренного старения покрытия и деформации мебельных панелей.
3. Все поверхности мебельной продукции требуется оберегать от попадания влаги во избежание разбухания панелей, отклеивания кромок на торцевых поверхностях.
4. Изделия необходимо устанавливать на ровных поверхностях.
5. По мере загрязнения изделий, поверхности протирают мягкой тканью со специальными средствами. Использование абразивных веществ и растворителей может привести к необратимым повреждениям поверхностей.
6. Запрещается перемещение мебели в нагруженном состоянии, для перемещения необходимо освободить от вещей и съемных деталей конструкции.
7. В процессе эксплуатации возможно ослабление крепежной фурнитуры, в этом случае необходимо осуществлять «Затяжку».

Общие технические указания по сборке

Для удобства транспортировки и во избежание повреждений, мебель поставляется в разобранном виде в индивидуальной упаковке. Покупатель может собрать ее самостоятельно, либо воспользоваться услугами квалифицированных сборщиков. Не приступайте к сборке, не ознакомившись с инструкцией!

Перед сборкой необходимо обязательно проверить комплектность каждой упаковки, согласно комплекточной ведомости. Проверить наличие фурнитуры.

Внимание: При обнаружении дефектов и не комплектности, к сборке не приступать. Претензия принимается при наличии упаковки.

При сборке не рекомендуется одновременно вынимать детали из всех упаковок, во избежание их смешивания. Для удобства сборки и предотвращения перекосов и повреждений изделия, сборку производить на ровном полу покрытой бумагой либо тканью. Соблюдайте осторожность, чтобы не повредить поверхности деталей. В сборке сложных и больших изделий желательно участие двух человек.

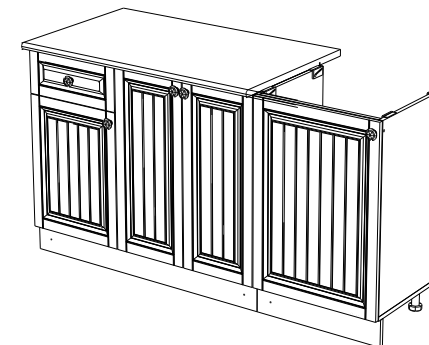
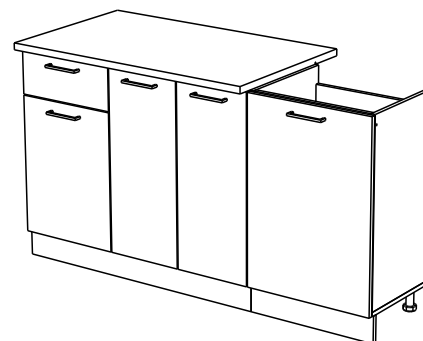
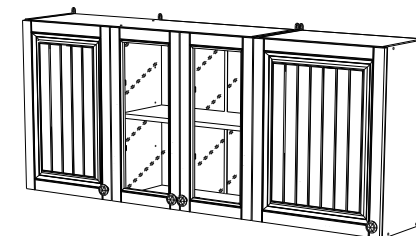
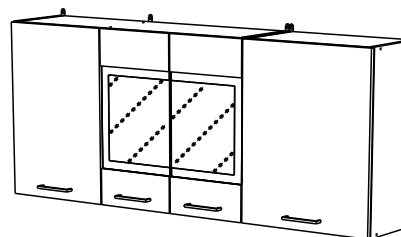
Внимание: Производитель оставляет за собой право вносить незначительные изменения в конструкцию, не ухудшающие качество, внешний вид и дизайн изделия, без предварительного уведомления.

ООО «ЭРА» Мебельное производство
Паспорт изделия
Инструкция по сборке и эксплуатации мебели

Кухонный гарнитур «Хозяюшка 1,5 м»

1500 (Ш) x 2070 (В) x 600 (Г)

ЛДСП



МДФ

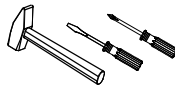
ЭРА
МЕБЕЛЬНОЕ
ПРОИЗВОДСТВО

Россия, 440031, Пензенская обл.,
г. Пенза, ул. Кривозерье, 28.
тел./факс: (8412) 62-02-00
эл. почта: mebel58@mail.ru
Сайт: www/mebel-era.ru

Комплектовочная ведомость на детали

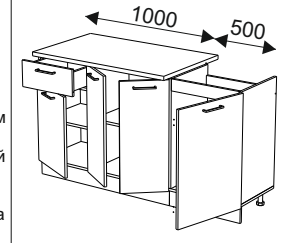
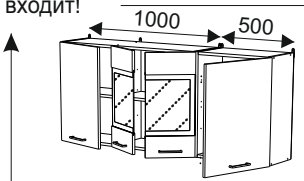
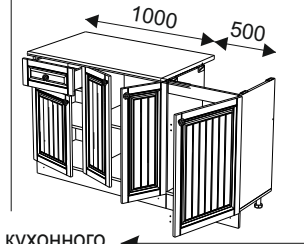
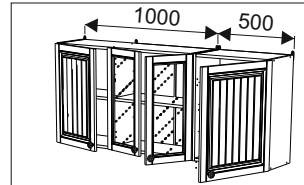
Упаковка	Наименование	Размер, мм	Кол-	№
№1	Крыша	1000x402	1	1
	Цоколь	1000x100	1	12
	Боковина	626x270	4	19
	Вязка	468x270	2	23
	Перегородка	592x270	1	20
	Полка	568x250	1	21
	Цоколь	500x100	1	13
	Планка	468x74	2	14
	Брус соединительный	590	1	17
		670	1	
	Полка	384x380	1	16
		400x120	2	8,9
	Боковина ящика	384x250	1	7
Вязка		968x270	2	24
ДВП	710x406	1	25	
	710x294	2	29	
	622x496	1	27	
	359x405	1	28	
Фурнитура		1 корб		
№2	Боковина левая	690x402	1	2
	Боковина правая	690x402	1	3
	Боковина мойки	690x402	1	5
	Боковина мойки	690x402	1	6
	Полка	568x380	1	15
	Планка	384x74	1	11
	Крыша	500x402	1	22
	Вязка ящика	327x120	1	10
	Перегородка	690x402	1	4
	ДВП	622x406	1	26
622x294		2	30	
№3	Столешница	1000x600	1	18

Необходимый инструмент для сборки



Мойка в комплект кухонного гарнитура не входит!

Также вам понадобится инструмент для сверления отверстий и сверло D5мм

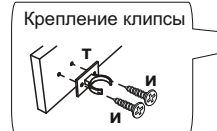
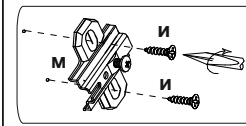
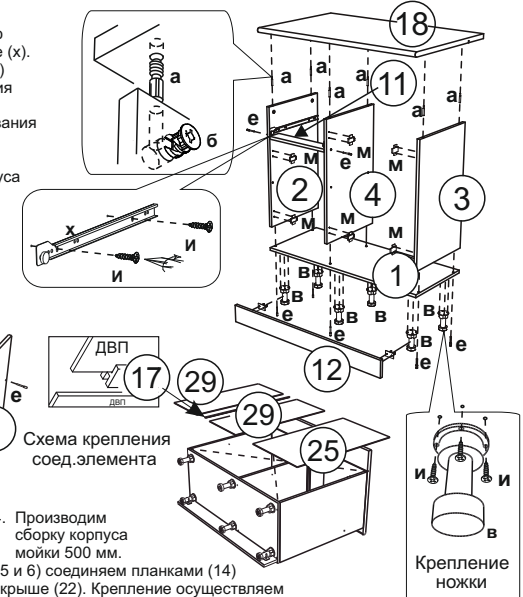


Комплектовочная ведомость на фурнитуру

Шток стяжки эксцентриковой  10шт	Чашка стяжки эксцентриковой  10шт	Ножка  10шт	Гвозди  80шт	Полкодержатель  24шт	Евровинт  36шт	Направляющие 400мм  1 ком-т
Навес  5шт	Шуруп 4x25  10шт	Шуруп 4x16  124шт	Шуруп 4x35  4шт	Петля накладная  16шт	Планка петли  М	Заглушка для эксцентрика  (цвет: Белый) 10шт
Заглушка для евровинта  (цвет: Белый) 10шт	Шуруп 3x16  20шт	Евроключ  1шт	Крепление мойки  4шт	Шайба пластмассовая  10шт	Брус соединительный для ДВП  590 мм - 1 670 мм - 1	Клипса+планка  4шт

Порядок сборки нижней части кухонного гарнитура.

- На левую боковину (2) и перегородку (4) закрепить с помощью шурупов 4x16 (и) ответные планки петель (м) и направляющие (х). Обратите внимание, что на перегородку (4), направляющие (х) и планки петель (м) закрепляются с разных сторон. В отверстия диаметром 15 мм вставить чашки эксцентриковой стяжки (б). На боковину мойки (5 или 6) в зависимости от стороны открывания фасада также установить планки петель (м).
- На крышку (18) установить штоки эксцентриковой стяжки (а).
- Производим сборку корпуса секции 1000 мм. для сборки корпуса между левой боковиной (2) и перегородкой(4) установить планку (11) и закрепить евровинтом (е). Далее скрепленные планкой левый бок и перегородку, а также правый бок (3) присоединить к крыше (1) и зафиксировать евровинтом (е).

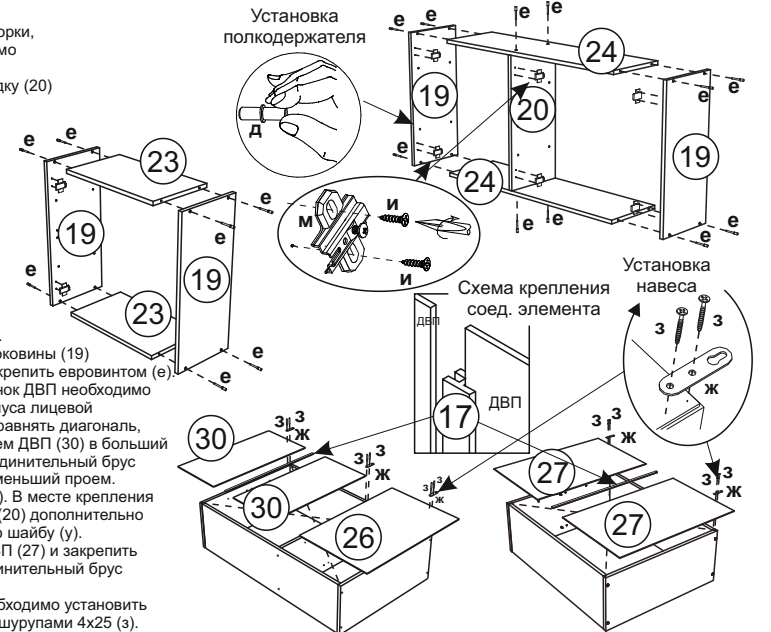


4. Производим сборку корпуса мойки 500 мм. Боковины (5 и 6) соединяем планками (14) и крепим к крыше (22). Крепление осуществляем при помощи еврошурупа (е).

- Собранную конструкцию поставить вертикально, сверху положить столешницу (18) и затянуть эксцентриковую стяжку.
- Для закрепления задних стенок ДВП, необходимо перевернуть собранный корпус лицевой стороной вниз.
- Укладываем ДВП (29) в больший проем секции, используя соединительный брус в месте стыка, а ДВП (25) в меньший проем.
- Верхнюю часть ДВП необходимо вставить в паз на столешнице (18). Закрепляем ДВП гвоздями (г).
- На крышку (1) установить ножки (в) при помощи шурупов 4x16 (и).

Порядок сборки верхней части кухонного гарнитура.

- Для облегчения процесса сборки, перед ее началом, необходимо предварительно установить на боковины (19) и перегородку (20) ответные планки петель (м) шурупами 4x16 (и).
- Производим сборку корпуса. Для сборки секции 1000 мм перегородку (20) установить между вязками (24) и зафиксировать. После этого боковины (19) соединить с вязками (24) и скрепить.



- Все детали корпуса фиксируются евровинтом (е).
- Для сборки секции 500 мм боковины (19) соединить с вязками (23) и скрепить евровинтом (е).
- Для закрепления задних стенок ДВП необходимо перевернуть собранные корпуса лицевой стороной вниз. Замерить и уравнять диагональ. В секцию 1000 мм укладываем ДВП (30) в больший проем секции, используя соединительный брус в месте стыка, а ДВП (26) в меньший проем. Закрепляем ДВП гвоздями (г). В месте крепления ДВП (26 и 30) к перегородке (20) дополнительно использовать пластмассовую шайбу (у). В секцию 500 мм уложить ДВП (27) и закрепить гвоздями (г), используя соединительный брус в месте стыка.
- После закрепления ДВП необходимо установить навесы (ж) и зафиксировать шурупами 4x25 (з).

Правила эксплуатации и инструкции по уходу за мебелью

Для поддержания надлежащего внешнего вида и долговечности мебели рекомендуется соблюдать следующие правила.

1. Мебельная продукция должна эксплуатироваться в сухих и теплых помещениях, имеющих отопление и вентиляцию, при температуре воздуха от +10°C до +40°C, относительной влажности 45-70%.
2. Устанавливать мебельную продукцию рекомендуется не менее 50-60 см от источника тепла во избежание ускоренного старения покрытия и деформации мебельных панелей.
3. Все поверхности мебельной продукции требуется оберегать от попадания влаги во избежание разбухания панелей, отклеивания кромок на торцевых поверхностях.
4. Изделия необходимо устанавливать на ровных поверхностях.
5. По мере загрязнения изделий, поверхности протирают мягкой тканью со специальными средствами. Использование абразивных веществ и растворителей может привести к необратимым повреждениям поверхностей.
6. Запрещается перемещение мебели в нагруженном состоянии, для перемещения необходимо освободить от вещей и съемных деталей конструкции.
7. В процессе эксплуатации возможно ослабление крепежной фурнитуры, в этом случае необходимо осуществлять «Затяжку».

Общие технические указания по сборке

Для удобства транспортировки и во избежание повреждений, мебель поставляется в разобранном виде в индивидуальной упаковке. Покупатель может собрать ее самостоятельно, либо воспользоваться услугами квалифицированных сборщиков. Не приступайте к сборке, не ознакомившись с инструкцией!

Перед сборкой необходимо обязательно проверить комплектность каждой упаковки, согласно комплектовочной ведомости. Проверить наличие фурнитуры.

Внимание: При обнаружении дефектов и не комплектности, к сборке не приступать. Претензия принимается при наличии упаковки.

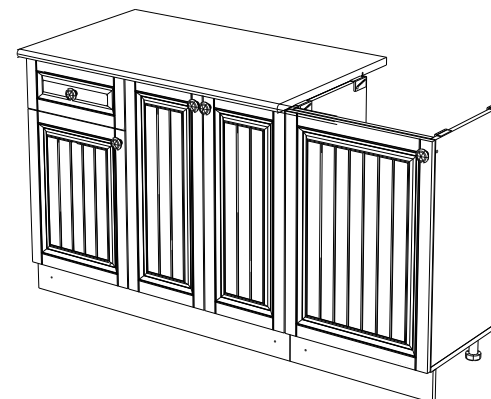
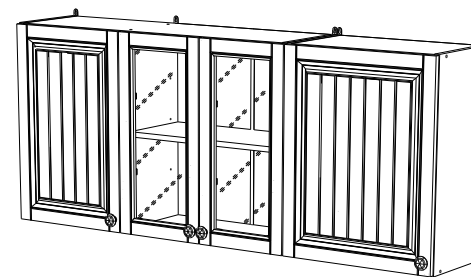
При сборке не рекомендуется одновременно вынимать детали из всех упаковок, во избежание их смешивания. Для удобства сборки и предотвращения перекосов и повреждений изделия, сборку производить на ровном полу покрытой бумагой либо тканью. Соблюдайте осторожность, чтобы не повредить поверхности деталей. В сборке сложных и больших изделий желательно участие двух человек.

Внимание: Производитель оставляет за собой право вносить незначительные изменения в конструкцию, не ухудшающие качество, внешний вид и дизайн изделия, без предварительного уведомления.

ООО «ЭРА» Мебельное производство
Паспорт изделия
Инструкция по сборке и эксплуатации мебели

Кухонный гарнитур «Хозяюшка 1,5 м»

(Дополнительная схема сборки для фасадов МДФ)



ЭРА
МЕБЕЛЬНОЕ
ПРОИЗВОДСТВО

Россия, 440031, Пензенская обл.,
г. Пенза, ул. Кривозерье, 28.
тел./факс: (8412) 62-02-00
эл. почта: mebel58@mail.ru
Сайт: www/mebel-era.ru

Упаковочная ведомость на детали

Упаковка	Наименование	Размер	К-во	№
№1	Стекло	620x296	2	31
	Фасад	702x296	2	32
	Фасад	702x496	1	33
	Фасад	524x396	1	34
	Фасад ящика	172x396	1	35
	Фасад	620x396	1	36
	Фасад	620x496	1	37
№2	Фурнитура	пакет №1		
	Стекло	533x210	2	38

1. Готовим фасады.

Для этого закрепляем на створки (31,36,37) накладные петли (л) шурупами 4x16 (и).

2. На фасады под стекло (31) приложить стекло (38), отступив от края фасада (как показано на рис. 1), установить кляймеры (р) и зафиксировать шурупами 3x16 (н).

3. После чего установить и закрепить фасады. При необходимости отрегулировать положение дверей и зазоры.

4. Для установки ручек (о) досверливаем нужные вам отверстия сверлом диаметром 5 мм и фиксируем ручку с помощью винта.

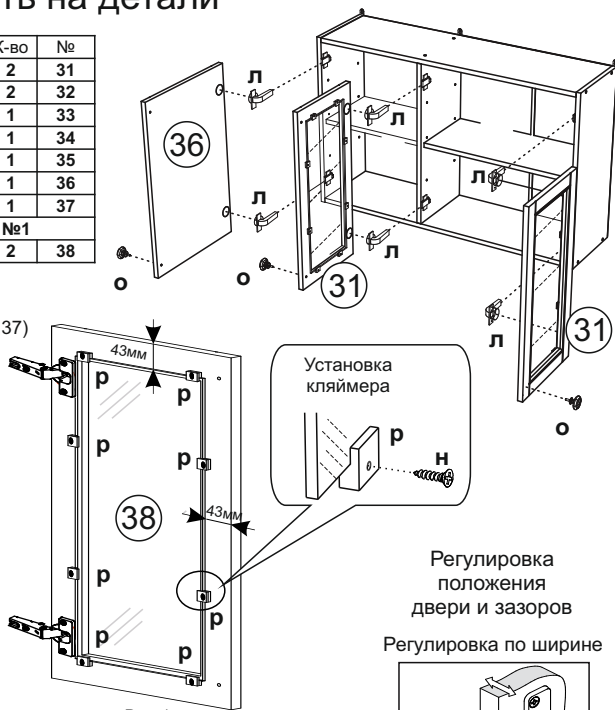
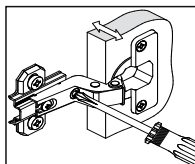


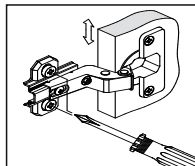
Рис. 1

Регулировка положения двери и зазоров

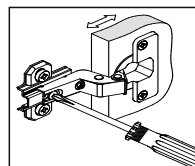
Регулировка по ширине



Регулировка по высоте



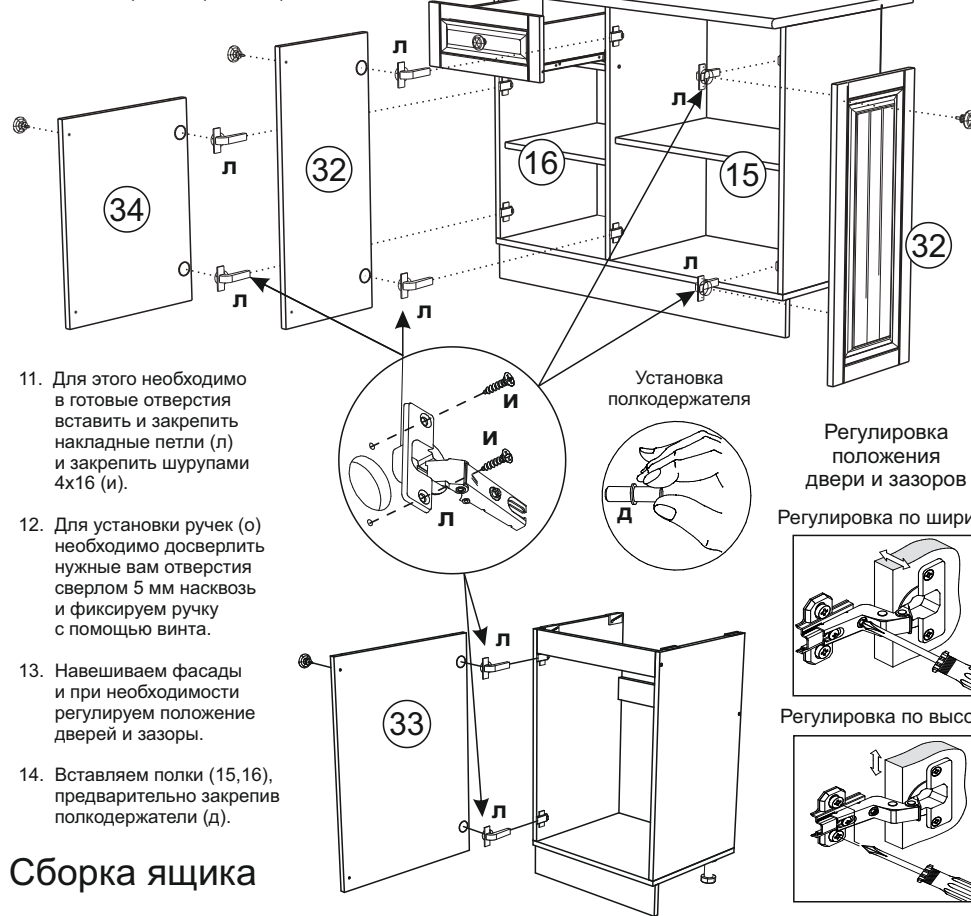
Регулировка по глубине



Комплектовочная ведомость на фурнитуру

<p>Ручка К4</p> <p>9 шт</p>	<p>Саморез для ручек</p> <p>9 шт</p>	<p>Кляймер</p> <p>16 шт</p>	<p>Шуруп 3x16</p> <p>16 шт</p>
-----------------------------	--------------------------------------	-----------------------------	--------------------------------

10. Готовим фасады (32,33,34).



11. Для этого необходимо в готовые отверстия вставить и закрепить накладные петли (л) и закрепить шурупами 4x16 (и).

Установка полкодержателя

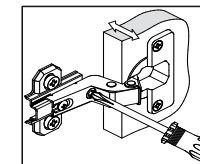
Регулировка положения двери и зазоров

12. Для установки ручек (о) необходимо досверлить нужные вам отверстия сверлом 5 мм насквозь и фиксируем ручку с помощью винта.

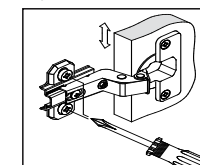
13. Навешиваем фасады и при необходимости регулируем положение дверей и зазоры.

14. Вставляем полки (15,16), предварительно закрепив полкодержатели (д).

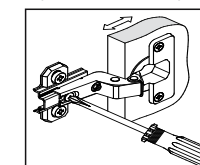
Регулировка по ширине



Регулировка по высоте



Регулировка по глубине



Сборка ящика

1. Боковины (8,9) соединить вязкой (10) при помощи шурупа 4x35 (ш).

2. Для установки ручек на панель (35) необходимо досверлить глухие отверстия диаметром 5 мм насквозь. Далее закрепить ручки винтом.

3. Панель ящика (35) закрепить к бокам ящика (8,9) с помощью эксцентриковых стяжек (а,б).

4. Собранный конструкцию положить лицевой стороной вниз и закрепить дно ящика (28) гвоздями (г), предварительно уравнив диагонали. На боковинах ящика (8,9) установить направляющие (х) зафиксировав шурупами 4x16 (и).

